



Izglītības un kultūras ĢD

Programma „Jaunatne darbībā”

Jauniešu iniciatīvas projekts ”Katrs ir mākslinieks”

Nr. LV – 12 – 111 – 2009 – R2

Dalībnieka rokasgrāmata





Man ir brāļadēls. Viņam ir 5 gadi, viņš tāds žiperīgs puisis, var sajukt prātā. Mani bieži prasa pasēdēt ar viņu, jo visi strādā un neviens nevar ar viņu palikt. Sēžot mājās, nekādu savu darbu iesākt nevaru, jo visa uzmanība pievērsta tam bandītam. Un neko nevar padarīt, viņš ar savām figūriņām spēlē un bez manas kompānijas iztikt arī nevar. Kādu dienu es veikalā ieraudzīju kartona figūriņas un gribēju pāris nopirkt, lai uz kādu laiku ar jauno spēli novērstu brāļadēla uzmanību. Pie kases man prasa, vai man jau ir dekoratīvais papīrs un līme figūriņas aplīmēšanas. Es jautāju – kam tas viss vajadzīgs? Man paskaidroja, ka var to figūriņu aplīmēt ar skaistu dekoratīvu papīru, izmantojot speciālu līmi. Es nopirku gan līmi, gan papīru, lai pati izmēģinātu. Atnākot mājās es uzdāvināju vienu figūriņu brāļadēlam un kamēr viņš to iepazīstināja ar savām figūriņām, aizgāju uz virtuvi un sāku mēģināt aplīmēt otro figūru. Uzreiz atskrēja „bandīts” un prasa, lai es viņu arī iemācu figūriņu izkrāsot. Es viņam paskaidroju, ka tā nav izkrāsošana, bet aplīmēšana. Viņš vienalga grib iemācīties. Nopirku otru otiņu un sākām mācīties. Pēc pusstundas mājās tāds klusums, es pat palasīt varēju. Brāļadēls savu ziloni aplīmēja un vēl figūriņas prasa. Nu ko darīt, nācās vēl dažas nopirkt. Brāļadēls līmē – es lasu, vai pat filmu skatos. Bet vienu dienu „bandīts” uzlīmēja dekoratīvu papīru uz ledusskapja. Nē, nu izskatās jauki! Pastāstīju par notikušo veikalā, un man paskaidroja, ka var aplīmēt gan mēbeles, gan traukus un daudz ko citu. Tagad brāļadēls aplīmē figūriņas un es ledusskapi.

Dekupāžas mini enciklopēdija.

Dekorējot priekšmetus dekupāžas tehnikā izmanto dažādus papīrus ar motīvu, līmējot tos pie dekorējamās virsmas un nolakojot. Zīmēšanas prasmes nav obligātas, tāpēc šī tehnika ir ļoti populāra kopš XVII gadsimta. Tās būtība ir griezt un līmēt krāsainu papīru ar zīmējumu.

Priekšmeti dekorēšanai – gandrīz visi.

Mēbeles (koka, lamināta), sienas, durvis.

Cietas virsmas priekšmeti: paplātes, lādes, plati gleznas rāmji, puķpodi, vāzes, kastītes, glāzītes, rotaļlietas, papjē-mašē, keramikas, metāla un cietas plastmasas figūras.

Gruntēti kartoni, audekļi uz rāmja

Virsmas sagatavosana darbam.

Dekorējamai virsmai jābūt tīrai, sausai, attaukotai.

Ja nepieciešams, priekšmetu var nogruntēt ar akrilkrāsu, mainot priekšmeta fonu.

Dekupāžas papīru veidi un to līmēšanas panēmieni.

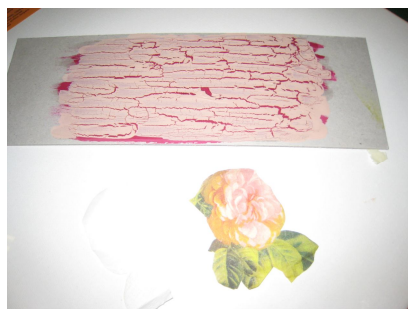
Salvetes.



Izmanto parastās 3-slāņu salvetes ar zīmējumiem, pielietojot dekorēšanā tikai virsējo krāsaino. Salvetes motīvu var no salvetes precīzi izgriezt vai nelīdzeni izplēst.

Tajā vietā, kur pielietos salvetes fragmentu, priekšmeta virsmai jābūt gaišai, jo salvetes papīrs ir puscauspīdīgs. Ja priekšmets ir tumšs, to nokrāso ar baltu vai gaišu akrilkrāsu.

Plānu salvetes fragmentu pieliek pie sausa dekorējama priekšmeta uz pārklāj no virspuses virzienā no centra uz malām ar līmi salvešu tehnikai (piem., *Nerchau Haftgrundt Serviettentchnik*). Vienā vietā vairāk par divām-trim reizēm ar otu nestrādāt.



1. Vienu salvetes fragmentu izplēšam, otru precīzi izgriežam.
2. Atstājam tikai virsējos krāsainos slāņņšus, atdalot divus apakšējos baltus.
3. Krāsainos fragmentus pieliekam pie sausas dekorējamās virsmas un no virspuses virzienā no centra uz malām pārklājam ar līmi.

Izmantojot visu neizgrieztu salveti lielākām virsmām, līdzenākai pielīmēšanai izmanto sākumā nenoturīgo līmi *Removable* (piem., *Maimeri Idea Spray Removable Glue*). Sagatavotu plāno krāsaino salvetes slāni izvietoj uz avīzes ar balto pusi uz augšu. Izsmidzina *Removable* līmi, atstāj apžūt dažas minūtes. Tad sāk izvietot uz dekorējamās virsmas. Ja rodas nelīdzeni piestiprinātās vietas, salveti paceļ uz augšu un stiprina no jauna (kā piezīmju līmlapiņu). Kad salvete ir līdzeni izvietota uz dekorējamās virsmas, to paklāj no virspuses ar parasto līmi (piem., *Nerchau Haftgrundt Serviettentchnik*).



1. Visai salvetei noņemam divus baltos apakšējos slāņus.
2. Izvietojam uz papīra vai avīzes ar balto pusi uz augšu un izsmidzinām no apt. 30 cm attāluma *Removable* līmi. Atstājam uz 5 min. apžūt.
3. Apgriežam ar krāsaino pusi uz augšu un izkārtojam uz dekorējamās virsmas. No nelīdzeni piestiprinātas puses paceļam malu uz augšu un izlīdzinām locījuma vietas.
4. Visai salvetei no virspuses virzienā no centra uz malām pārklājam noturīgo līmi.

Biezie papīri.

Šie papīri ir neausrūpīgi. Izgatavoti no bieža, bet irdena papīra. Bagātīgi motīvi, jo tiek izmantoti mākslinieku skenētie darbi, nevis fotogrāfijas. (piem., ražotāji *Maimeri, Calambour*) Izgrieztos lielus fragmentus pirms līmēšanas no otras puses viegli samitrina ar slapju dvieli. Tad nosusina ar papīrdvieli un papīra fragmentu pieliek pie virsmas, kura ir nogruntēta ar līmi (piem., *Decopatch*). Ar līmi jāpārklāj papīra fragments arī no virspuses, strādājot ar otu virzienā no fragmenta centra un malām, izspiežot arī gan gaisa burbuļus, gan lieko līmi. Ja izvēlētais fragments nav īpaši liels, to var pat iemērcēt bļodiņā pirms līmēšanas (aptuveni 1 min.). Maziem fragmentiem mitrināšanu var nepielietot, pamatni nogruntējot ar līmi nedaudz biezākā slānī.



1. Izgriežam fragmentu.
2. Uz 1 min. iemērcam ūdenī.
3. Nosusinām ar dvieli.
4. Dekorējamo virsmu pārklājam ar līmi.
5. Viegli piestiprinām fragmentu.
6. Atlīmējam labo pusi un nogruntējam apakšā vēlreiz.

7. Pārklājam no virspuses ar līmi virzienā no vertikālās centrālās strīpas uz malām, izspiežot ārā lieko līmi un gaisa burbulīšus.
8. Atkārtojam atlīmēšanas, gruntēšanas un līmes pārklāšanas darbības ar darba kreiso pusi.

Zīd papīri ar motīvu Decopatch.



Šie papīri ir plāni, bet izturīgi. Ļoti plašā motīvu izvēlē. Paredzēti pat sarežģītu virsmu dekorēšanai-reljefa, izliektām, ieliektām. Izmantojami arī mozaīkas stilā, kombinējot vairākus motīvus kopā, līmēšanas procesā fragmentus var līmēt blakus vai daļēji pārklājot iepriekšējo.

Decopatch papīri ir vispopulārākie dekoratīvu papīru vidū, jo ir izturīgāki par salvetēm, plastiskāki par biezo dekupāžas papīru, pieejami ļoti plašā motīvu izvēlē, noslēgumā jālako krietni mazāk salīdzinājumā ar citiem papīriem

Tieši ar šī dekoratīvā papīra veidu var mainīt visus priekšmetus mums apkārt.



1. Sagatavojam papīra fragmentus – gan strēmeles, gan nelielus plēstus gabaliņus.
2. Nelielu kārbīņas fragmentu pārklājam ar līmi. (piem., Decopatch Glu)
3. Liekam virsū papīra fragmentu un ar otu pārklājam līmi no virspuses, izspiežot ārā lieko līmi un gaisa burbulīšus.
4. Turpinām, gruntējot ar līmi malu no jau pielīmētā papīra gabaliņa un kārbīņas pamatni nedaudz tālāk, pieliekam nākošo papīra fragmentu nedaudz pāri iepriekš pielīmētam. Ar līmi pārklājam no virspuses. Atkārtojam. Plēstos fragmentus līmējam mozaīkā ar nelielu pārklājumu viena fragmenta otram, precīzi ar šķērēm nogrieztās strēmeles – stīķējot klāt.
5. Pēc līmes nožūšanas nolakojam vismaz vienu reizi.

Ja priekšmeta virsmas fons ir atbilstošs izvēlētam papīra motīvam vai ir nogruntēts ar akrila krāsu, tad visu priekšmetu var neaizlīmēt ar dekoratīvu papīru, bet līmēt tikai atsevišķus fragmentus.

Sarežģītu virsmu dekorēšanā (ieliekumi vai izliekumi, liels reljefs) strādā ar papīru, kas ir saplēsts nelielos fragmentos. Lielo virsmu dekorēšanā pielietojot veselas lapas (30 x 40 cm), pirms līmēšanas tās var iemērkāt ūdenī līdz 1 min.

Dabīgie dekoratīvie papīri.



Dažādi dekoratīvie papīri - matiņpapīri, bambuspapīri, batikpapīri u.c. (ražotāji *Clairefontaine*, *Maildor* u.c.) ļoti labi līmējās un tiek izmantoti dekupāžas tehnikā patstāvīgi vai kombinācijā ar citiem papīriem. Biezos papīrus līmējot līmi izmanto gan zem papīra, gan virspusē. Plāniem matiņpapīriem var pašiem uzprintēt attēlu un tad līmēt.



Pielīmēt krāsaino papīra fragmentu pie priekšmeta vēl nenozīmē izveidot šedevru dekupāžas tehnikā. Tas jāpapildina ar **fonu**. Parasti izmanto akrilkrāsas. Gruntējot visu priekšmetu parasti izmanto gaišas akrilkrāsas neatšķaidītas, tad fonu var papildināt ar atšķaidītām lazējošā tehnikā, pēc dekupāžas papīra pielīmēšanas fonu var pilnveidot ar citām zīmējumam pieskaņotām krāsām veidojot līnijas, uzrakstus.

Ļoti skaisti izskatās darbi ar reljefa noformējumu. To veido ar **struktūrpastām** vai **gēliem** (piem., *Nerchau, Maimeri, Lukas*), uzklājot kā apmali apkārt dekupāžas motīvam. Sākotnēju pastu un gēlu toni var mainīt ar akrilkrāsu palīdzību. Caurspīdīgus gēlus var klāt arī dekupāžas motīvam virsū, veidojot 3D akcentus.



Necaurspīdīgu fonu salvešu tehnikai var izveidot arī **plaisājosā tehnikā - vienkomponentu kraklē tehnikā**.



1. Pamatni nogruntējam ar bordo akrilkrāsu. Izzāvējam.
2. Vienā virzienā uzklājam vienkomponenta kraklē laku (piem., *Nerchau Krakelierlack, Maimeri Ideja Craquele Decoupage 742, 743*) un atkal pilnīgi izžāvējam. Driest paātrināt ar fēnu.
3. Viegli atšķaidītu smilšu akrilkrāsu klājam sausai lakai pa virsu vienā pieskārienā (atkārtoti tajā pašā vietā krāsu likt nedrīkst).
4. Vērojam virsējā (smilšu) slāņa plaisāšanu, nepieciešamības gadījumā paātrinot ar fēnu.
5. Sausām plaisām virsū novietojam plānu krāsainu salvetes motīva slānīti un virzienā no centra uz malām pārklājam līmi.

Biezo dekupāžas papīru vai salveti no virspuses var **papildināt ar caurspīdīgam plaisām**, mākslīgi vecinot to. Seit tiek izmantota **divkomponentu kraklē tehnika (ūdensbāzē)**.



1. Sauso dekupāžas papīru nogruntējam ar ūdensbāzes patinu kraklē tehnikai (piem., *Maimeri Idea 753*) 1-2 mm biezumā, atstājot apžūt vismaz 30-40 min. līdz uzklātais līdzeklis kļūst caurspīdīgs un lipīgs.
2. Tad pavirsu tādā pašā biezumā klājam otro komponentu - ūdensbāzes kraklē laku (piem., *Maimeri Idea 754*).
3. Pēc stundas vai vairāk virsma paliks matēta, izveidosies caurspīdīgo smalko plaisu pārklājums. Lai tos akcentētu, jāierīvē sausais metālpulveris (to var aizstāt ar sauso pasteli, bituma šķīdumu u.c.)

Divkomponentu kraklē tehnika (vaitspirta bāzē) piešķirs darbam arī viegli dzeltenīgi-brūnganu niansi. Uz dekupāžas papīra klājamā patina (piem., *Maimeri Idea Decoupage 739*) ir puscaurspīdīgā dzintara krāsā. Pēc dažām stundām jāklāj otro komponentu- kraklē laku (piem., *Maimeri Idea Decoupage 740*). Abu komponentu mijiedarbībā arī izveidosies plaisas.



Lielākas caurspīdīgas plaisas var iegūt izmantojot **divkomponentu kraklē tehniku (eļļas bāzē)**.



1. Sausu dekupāžas fragmentu pārklājam ar laku Nr.1 (piem., *Lukas Reisslack 1*)
2. Atstājam apžūt uz laiku no 1stundas līdz- 1 diennaktij. No pirmā līdzekļa žāvēšanas laika atkarīgs plaisu izskats: jo ilgāk žāvē, jo smalkākas plaisas veidojas. Nogaidot stundu, veidojas retas lielas plaisas.
3. Sausai lakai pa virsu klāj laku Nr.2 (piem., *Lukas Reisslack 2*).
4. Pēc vairākām stundām izveidojas plaisu pārklājums. Lai tos vairāk izceltu, virsmā ar sauso lupatiņu ierīvē nedaudz eļļas krāsas.

Noslēgumā, pēc līmes nožūšanas, visiem dekoriem jāveic lakošana. Pirmkārt, dekorējamais priekšmets iegūs vizuāli līdzenu, vienādi glancētu (pēc izvēles arī matētu) virsmu, “aplikācijas” nebūs atšķirīgas no pamatnes. Ja dekorējot tika izmantotas salvetes, būs pietiekoši arī ar vienu lakas kārtu, bet ja biežais dekupāžas papīrs – vismaz divas-trīs, lai nebūtu sajūtama atšķirība biežumos starp pamatni un papīru.

Lakas parasti klāj ar mīkstu otu. Strādājot ar šķidro laku pieņemts priekšmetu novietot horizontāli, strādājot ar aerosollaku, priekšmetu novieto vertikāli un pūš laku no attāluma apt. 30 cm.

Lakas ir atšķirīgas pēc sava sastāva un vizuālā izskata.

Akrillakas izšķir:

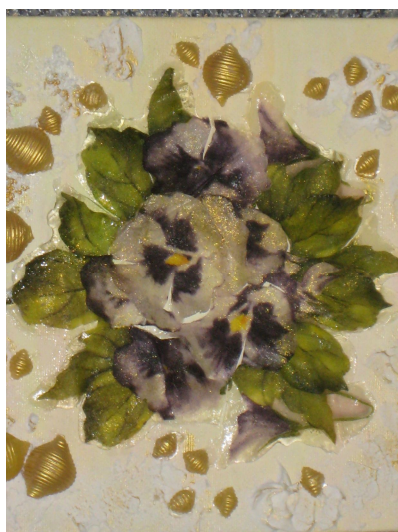
- ❖ matētas un glancētas
- ❖ parastās un biezas stiklveidīga pārklājuma
- ❖ pildītas bundžiņās un aerosola balonos
- ❖ ūdensbāzē un vaišpirta bāzē
- ❖ atšķirīgs sastāvs

Visas lakas piešķir dekorējumam ūdensizturīgumu. Bet tad vēlams lakot vairākas reizes, katram slānim jābūt pilnīgi sausam. Pirms saskarsmes ar ūdeni priekšmetam “jānogaida” aptuveni 2 nedēļas, jo kaut lakas būs sausas, savu izturību pret skrāpējumiem, nodilumu, ūdeni, saules stariem un līdz. Tās iegūst tikai minētajā laika periodā.

Mūsdienās dekupāžas tehnikā izstrādā darbus ar 3D-elementiem, veidojot **reljefa gleznas**. Elementus ar 3-D efektu var izveidot dažādi. Viens no paņēmieniem – izmantot gaisā cietējošo **plastiku** (piem., *Koh-i-Noor Keraplast Light*). Pie kam izveidotais elements ar salvetes dekorējumu var tikai dažās vietās saskarties ar pamatni, bet pārējā tā daļa palikt gaisā.



Cits paņēmiens – izmantot **vitrāžkrāsu** (piem., *Window Art Nerchau* caurspīdīgo vai ar spīdumiem toni). No vitrāžkrāsas uz plēves veido uzlīmi-pamatni ar salvetes motīvu virspusē. Pēc krāsas izžūšanas elastīgu uzlīmi pielīmē pie dekorējamā priekšmeta pamatnes.



Ļoti elegantu 3-D elementu var panākt ar **struktūrgēlu**, pielietojot to gan zem salvetes fragmenta, gan salvetei vai biežam dekoratīvam papīram virspusē.



Parasti izmanto caurspīdīgu glancētu gēlu (piem., *Malgel un Malgel-Impasto Nerchau, Kristalgel Lukas*), klājot to salvetei vai citam dekoratīvam papīram virspusē un ar otu, špakteli vai kociņu veido faktūru tajā. Tiek pielietoti gēli arī ar stikla pērlītēm, adatiņām, kristāliem u.c. (piem,

Glasperlen, Fasermix Nerchau).

Zem salvetes fragmenta izmanto caurspīdīgu glancētu vai matētu gēlu (piem., *Malgel un Malgel-Impasto Nerchau*). Izvēlētajā vietā uz priekšmeta pamatnes noliek gēla pikucīti un tam virsū viegli uzliek salvetes fragmentu.





1. Nogruntējam pamatni zaļā krāsā
2. Izgriežam salvetes motīvus, atdalām baltos slānīšus, atstājot tikai plānos krāsainos.
3. Līmējam pie izžuvušas pamatnes salvetes fragmentus, kuri būs bez 3-D efekta, ka arī tos, kuriem izmantos gēlu virspusē 3-D efekta sasniegšanai (dažas vīnoglapas)
4. Vīnogķekarus veidojam ar gēlu, uzliekot to uz pamatnes vīnogķekara formā un uzreiz uzliekam tam pavirsu izgriezto salvetes fragmentu (tikai krāsaino slānīti). Ar pirkstiem vietām piespiežam, veidotot bedrītes un nelīdzenumus.
5. Dažām iepriekš pielīmētām vīnoglapām uzklājam virspusē caurspīdīgo gēlu un ar kociņu un otu izveidojam reljefu. Dažām lapām virspusē uzklājam gēlu ar stikla bumbiņām, veidojot „rasas” efektu.
6. Atsevišķi uz glancētas plēves uzklājam caurspīdīgu vitrāžkrāsu *Window Art* apt. 1,5-2 mm biezumā, virspusē uzliekot izgrieztās salvetes fragmentu (tikai krāsaino slānīti). Atstājam uz vismaz 12 stundām žūt.

Ņemam nelielu plastikas *Keraplast light* daudzumu, samīcām rokās, ar rokām vai ar rullīša palīdzību izveidojam plācenīti apt. 2 mm biezumā uz plastikāta pamatnītes. Pieliekam uzreiz pie plastikas izgriezto no salvetes lapas fragmentu (tikai krāsaino slānīti) un pielīmējam salveti pie plastikas ar līmi (*Nerchau Haftgrundt Serviettentechnik*) no virspuses virzienā no centra uz malām. Tad ar naža, špakteļa vai šķēru palīdzību noņemam lieko plastiku, atdalām no plastikāta pamatnītes, ar pirkstiem nolīdzinām malas. Kamēr plastika vēl ir mitra, izlokam lapu vajadzīgajā formā un atstājam žūt.

7. Kad plastika ir izžuvuši (dažas stundas), baltās malas var aizkrāsot ar akrilkrāsu. Stiprinām no plastikas veidoto lapu pie mūsu vīnogu gleznas pamatnes ar *Malgel* vai karstu līmi, līmi *Moment* vai līdzīgu.
8. Nākošā dienā atdalām no plēves krāsu uzlīmi *Window Art* ar salvetes motīvu, ar šķērēm nogriežam lieko krāsu, nepieciešamības gadījumā iegriežam uzlīmi, izveidojam vajadzīgu uzlīmes formu un pielīmējam pie mūsu vīnogu gleznas pamatnes.
9. Pārklājam mūsu darbu ar aerosollaku (piem, *Maimeri Spray Glassy Varnish*, *Nerchau Firnis*).